



КОТЛАССКИЙ МУНИЦИПАЛЬНЫЙ ОКРУГ АРХАНГЕЛЬСКОЙ ОБЛАСТИ

АДМИНИСТРАЦИЯ

ПОСТАНОВЛЕНИЕ

от 28 июля 2023 г.

№ 1110

Об установлении публичного сервитута для складирования строительных и иных материалов, размещения временных или вспомогательных сооружений (включая ограждения, бытовки, навесы) и (или) строительной техники, которые необходимы для обеспечения строительства, реконструкции, ремонта объектов транспортной инфраструктуры федерального значения «Магистральный нефтепровод «Ухта-Ярославль» (линейная часть). Замена трубы на ПШМН через р. С. Двина 492-493,56 км, Ду 800 мм (основная нитка). Реконструкция»

Рассмотрев ходатайство АО «Транснефть-Север», руководствуясь главой V.7 Земельного кодекса Российской Федерации, пунктом 2 статьи 3.3, статьей 3.6 Федерального закона от 25.10.2001 № 137-ФЗ «О введении в действие Земельного кодекса Российской Федерации», руководствуясь информацией, опубликованной на официальном сайте Котласского муниципального округа Архангельской области от 07.07.2023, **п о с т а н о в л я ю:**

1. Утвердить границы публичного сервитута общей площадью 174 331 кв. метр в соответствии с прилагаемым описанием местоположения границ и схемой расположения границ публичного сервитута (приложение № 1)

2. Установить публичный сервитут в отношении следующих земель и земельных участков, границы которых внесены в Единый государственный реестр недвижимости:

2.1.единое землепользование с кадастровым номером 29:07:000000:136 (29:07:160201:74, 29:07:160101:1240), с местоположением: обл. Архангельская, р-н Котласский, а/д Котлас-Гарь-Савватия;

2.2.единое землепользование с кадастровым номером 29:07:000000:159 (29:07:093601:29, 29:07:093601:31, 29:07:160101:1252, 29:07:160101:1253), с местоположением: обл. Архангельская, р-н Котласский;

2.3.единое землепользование с кадастровым номером ЕЗ 29:07:000000:160 (29:07:160101:1254), с местоположением: обл. Архангельская, р-н Котласский;

2.4.единое землепользование с кадастровым номером 29:07:000000:161 (29:07:093601:32, 29:07:160101:1255, 29:07:160101:1257), с местоположением: обл. Архангельская, р-н Котласский;

2.5.единое землепользование с кадастровым номером 29:07:000000:162 (29:07:093601:25, 29:07:093501:29, 29:07:160201:303, 29:07:160101:1249, 29:07:160101:1250), с местоположением: обл. Архангельская, р-н Котласский;

2.6.единое землепользование с кадастровым номером 29:07:000000:168 (29:07:093501:38), с местоположением: обл. Архангельская, р-н Котласский;

2.7.участок с кадастровым номером 29:07:093601:52, с местоположением: Архангельская область, Котласский район;

2.8.участок с кадастровым номером 29:07:093501:115, с местоположением: Архангельская область, Котласский район;

2.9.участок с кадастровым номером 29:07:093501:229, с местоположением: Российская Федерация, Архангельская обл., Котласский район, муниципальное образование «Приводинское»;

2.10. участок с кадастровым номером 29:07:093501:230, с местоположением: Российская Федерация, Архангельская обл., Котласский район, муниципальное образование «Приводинское»;

2.11. участок с кадастровым номером 29:07:160101:1945, с местоположением: Архангельская обл., Котласский район, муниципальное образование «Черемушское»;

2.12. участок с кадастровым номером 29:07:160101:1947, с местоположением: Архангельская обл., Котласский район, муниципальное образование «Черемушское»;

2.13. участок с кадастровым номером 29:07:160101:1949, с местоположением: Российская Федерация, Архангельская обл., Котласский район, муниципальное образование «Черемушское»;

2.14. участок с кадастровым номером 29:07:160101:1950, с местоположением: Российская Федерация, Архангельская обл., Котласский район, муниципальное образование «Черемушское»;

2.15. участок с кадастровым номером 29:07:160101:1951, с местоположением: Архангельская обл., Котласский район, муниципальное образование «Черемушское»;

2.16. участок с кадастровым номером 29:07:000000:2951, с местоположением: Архангельская обл., Котласский район;

2.17. участок с кадастровым номером 29:07:000000:2953, с местоположением: Архангельская обл., Котласский район;

2.18. участок с кадастровым номером 29:07:000000:3879, с местоположением: Архангельская обл., Котласский район, муниципальное образование «Приводинское»;

2.19. участок с кадастровым номером 29:07:000000:3880, с местоположением: Российская Федерация, Архангельская обл., Котласский м.р-н, муниципальное образование «Приводинское»;

2.20. участок с кадастровым номером 29:07:000000:3881, с местоположением: Российская Федерация, Архангельская обл., Котласский м.р-н, муниципальное образование «Приводинское»;

2.21. участок с кадастровым номером 29:07:000000:3882, с местоположением: Российская Федерация, Архангельская обл., Котласский район, муниципальное образование «Приводинское»;

2.22. участок с кадастровым номером 29:07:000000:3885, с местоположением: Российская Федерация, Архангельская обл., Котласский район, муниципальное образование «Черемушское»;

2.23. земли, государственная собственность на которые не разграничена, расположенные на территории Котласского муниципального округа Архангельской области в границах кадастровых кварталов 29:07:160101, 29:07:160201, 29:07:093501, 29:07:093601, согласно описанию местоположения границ публичного сервитута.

3. Определить обладателем публичного сервитута – акционерное общество «Транснефть-Север» (АО «Транснефть-Север»), ИНН 1102016594, ОГРН 1021100730353, юридический адрес: 169300, Российская Федерация, Республика Коми, г. Ухта, пр. А.И. Зерюнова, дом 2/1, далее – обладатель публичного сервитута.

4. Цель установления публичного сервитута – для складирования строительных и иных материалов, размещения временных или вспомогательных сооружений (включая ограждения, бытовки, навесы) и (или) строительной техники, которые необходимы для обеспечения строительства, реконструкции, ремонта объектов транспортной инфраструктуры федерального значения «Магистральный нефтепровод «Ухта-Ярославль» (линейная часть). Замена трубы на ППМН через р. С. Двина 492-493,56 км, Ду 800 мм (основная нитка).

Реконструкция»

5. Сервитут устанавливается на 2 года 5 месяцев с момента внесения сведений о нем в Единый государственный реестр недвижимости.

6. Срок, в течение которого использование земельного участка (его части) и (или) расположенного на нем объекта недвижимого имущества в соответствии с их разрушенным использованием будет невозможно или существенно затруднено в связи с осуществлением сервитута, устанавливается:

- 12 месяцев по земельным участкам, предоставленным или принадлежащим гражданам, юридическим лицам;

- 29 месяцев по земельным участкам государственной или муниципальной собственности, не предоставленным гражданам, юридическим лицам в соответствии с графиком проведения работ в отношении земель или земельных участков, находящихся в государственной или муниципальной собственности и не предоставленных гражданам и юридическим лицам.

7. Обоснование необходимости установления публичного сервитута:

- Документация по планировке территории (проект планировки и межевания территории), утвержденная приказом Министерства энергетики Российской Федерации от 31.01.2023 № 25тд «Об утверждении документации по планировке территории для размещения объекта трубопроводного транспорта федерального значения «Магистральный нефтепровод «Ухта-Ярославль» (линейная часть). Замена трубы на ППМН через р. С. Двина 492-493,56 км, Ду 800 мм (основная нитка). Реконструкция»;

- АО «Транснефть-Север» является собственником магистрального нефтепровода «Ухта-Ярославль», неотъемлемой технологической частью которого является реконструируемый участок основной нитки на ППМН через р. С. Двина 492-493,56 км;

- На основании задания на проектирование ТЗ-75.180.00-ТСВ-360-20 по объекту «Магистральный нефтепровод «Ухта-Ярославль» (линейная часть). Замена трубы на ППМН через р. С. Двина 492-493,56 км, Ду 800 мм (основная нитка). Реконструкция», разработана Проектная документация, в том числе Раздел 5. «Проект организации строительства», в котором определены основные вопросы организации реконструкции магистрального нефтепровода DN800 «Ухта-Ярославль» с заменой трубы на участке 492-493,56 км (замена трубы на ППМН через р. С.Двина по основной нитке) в условиях действующего производства, в том числе обоснование потребности объекта во временных зданиях и сооружениях на стройплощадке, обоснование размеров и оснащения

площадок для складирования материалов, конструкций, оборудования.

8. Акционерному обществу «Транснефть-Север» внести единовременным платежом плату за публичный сервитут не позднее шести месяцев со дня принятия настоящего постановления в соответствии с приложением № 2 к настоящему постановлению.

9. График проведения работ при осуществлении деятельности, для обеспечения которой устанавливается публичный сервитут, указан в приложении № 3 к настоящему постановлению.

10. Владелец публичного сервитута обязан снести объекты, размещенные им на основании публичного сервитута, и осуществить при необходимости рекультивацию земельных участков в срок не позднее, чем шесть месяцев с момента прекращения публичного сервитута, и вернуть участок по акту приемки-сдачи рекультивированных (консервируемых) земель в соответствии с положением о постоянной комиссии по вопросам рекультивации и консервации земель на территории Котласского муниципального округа Архангельской области.

11. Владелец публичного сервитута обязан привести земельный участок в состояние, пригодное для его использования в соответствии с разрешенным использованием, в срок не позднее, чем три месяца после завершения деятельности, для обеспечения которой устанавливается публичный сервитут.

12. Настоящее постановление подлежит размещению на официальном сайте Котласского муниципального округа Архангельской области в информационно-телекоммуникационной сети «Интернет».

Глава муниципального образования

Т.В. Сергеева



Мулькова В.С.,
(81837) 2-02-78

Обзорная схема



Масштаб 1:25000

Используемые условные знаки и обозначения:

-  - границы границ публичного сервитута
-  - границы и номер кадастрового участка



Подпись:

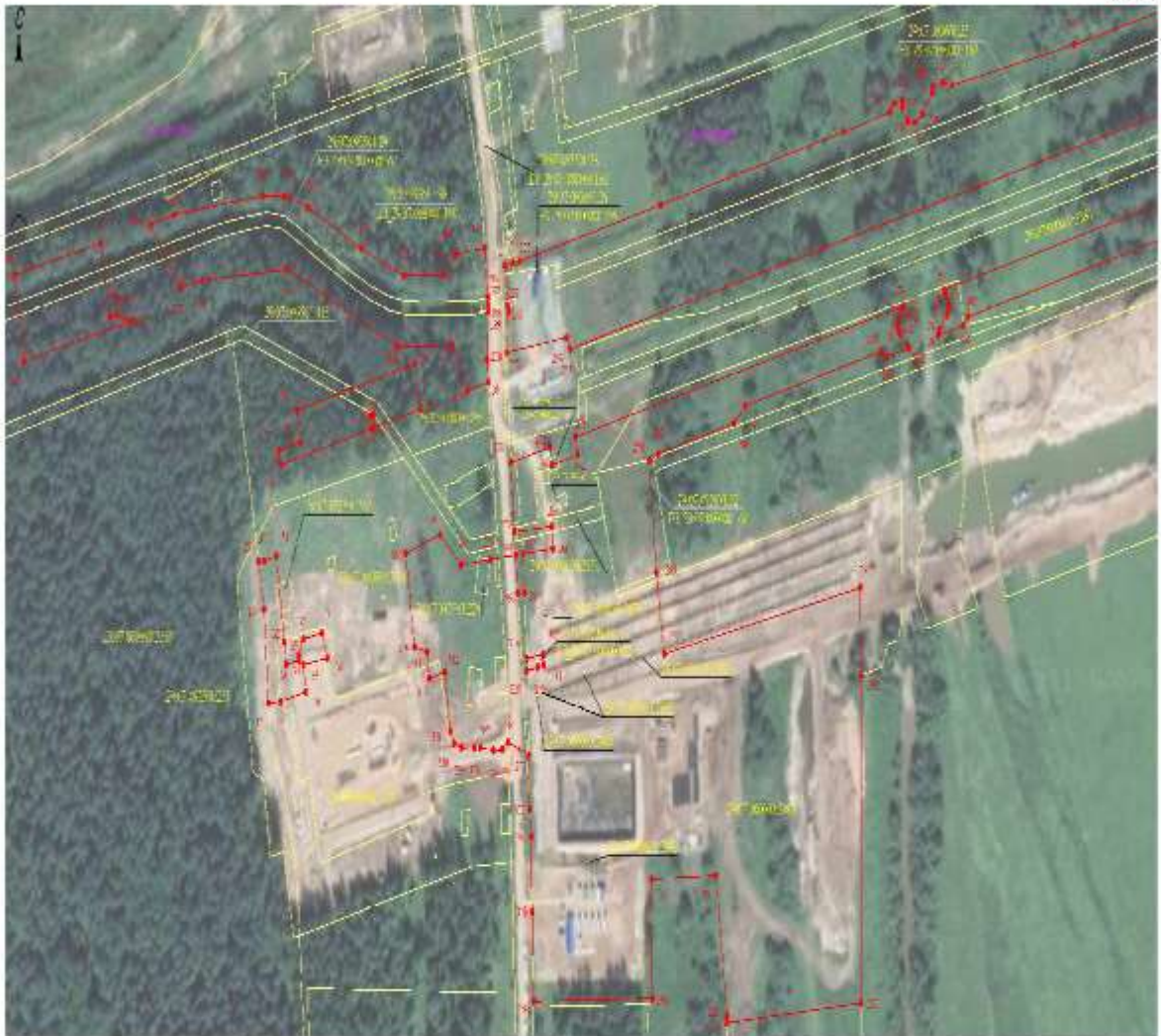
Дата 26.05.2023

Место для отсканированной подписи, даты, соответствующего лицу, не соответствующего типу объекта

Схема расположения и ритм публично-сервисных

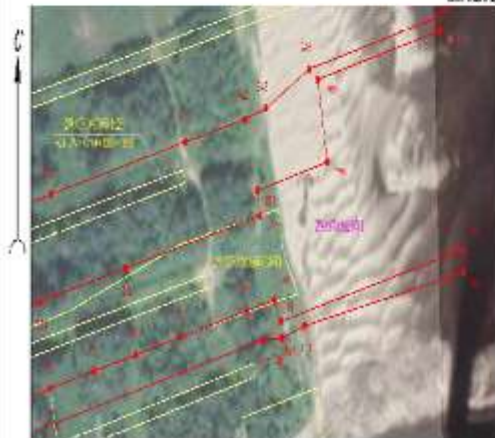
Лист 1

Вариант 1



Масштаб 1:2500

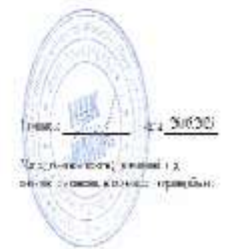
Вариант 2



Масштаб 1:2500

Ключевые условия использования:

- - границы границ функциональных зон и объектов недвижимости
- - границы в зоне размещения объектов недвижимости (с учетом границ зонирования территории)
- - границы зон размещения объектов недвижимости (с учетом зонирования территории)





- Исходные условия земли и объекты:
- граница территории сквера
 - граница территории отвода
 - граница территории отвода от проезжей части
 - граница территории отвода от тротуара
 - граница территории отвода от газона
 - граница территории отвода от озера
 - граница территории отвода от дороги



Приложение к письму
от 16.05.2023г.
№ 706-16-55/11590

График проведения работ при осуществлении реконструкции и эксплуатации объекта трубопроводного транспорта федерального значения «Магистральный нефтепровод «Ухта-Ярославль» (линейная часть). Замена трубы на ППМН через р. С. Двина 492-493,56 км, Ду 800 мм (основная нитка). Реконструкция»

№ п/п	Наименование работ	ноябрь 2023г.	декабрь 2025г.
1	Строительно-монтажные работы на объектах, входящих в состав объекта строительства «Магистральный нефтепровод «Ухта-Ярославль» (линейная часть). Замена трубы на ППМН через р. С. Двина 492-493,56 км, Ду 800 мм (основная нитка). Реконструкция»	X	
2	Эксплуатация объектов, входящих в состав объекта строительства «Магистральный нефтепровод «Магистральный нефтепровод «Ухта-Ярославль» (линейная часть). Замена трубы на ППМН через р. С. Двина 492-493,56 км, Ду 800 мм (основная нитка). Реконструкция»		X



И.о. генерального директора АО «Транснефть – Север»
СОТМАСОВА-О;
Заместитель генерального директора АО «Транснефть – Север»
по строительству

И.Ф. Хузинаметов
А.В. Нелевский

Приложение № 2
к постановлению администрации
Котласского муниципального округа
Архангельской области
от 28.07.2023 № 1110

Порядок расчета и внесения платы за публичный сервитут

1. В соответствии с пунктами 2, 3, 4 и 5 статьи 39.46 Земельного кодекса Российской Федерации:

Плата за публичный сервитут рассчитывается пропорционально площади земельного участка и (или) земель в установленных границах публичного сервитута. Плата за публичный сервитут в отношении земельного участка, находящегося в государственной или муниципальной собственности и не обремененного правами третьих лиц, устанавливается в размере 0,01 процента кадастровой стоимости такого земельного участка за каждый год использования этого земельного участка. При этом плата за публичный сервитут, установленный на три года и более, не может быть менее чем 0,1 процента кадастровой стоимости земельного участка, обремененного сервитутом, за весь срок сервитута. Если в отношении земельных участков и (или) земель кадастровая стоимость не определена, размер платы за публичный сервитут рассчитывается в соответствии с пунктами 3 и 4 данной статьи исходя из среднего уровня кадастровой стоимости земельных участков по муниципальному району (городскому округу), муниципальному образованию.

Средний уровень кадастровой стоимости земельных участков, расположенных на территории Архангельской области, утвержден постановлением министерства имущественных отношений Архангельской области Архангельской области от 14 ноября 2022 г. № 23-п «Об утверждении среднего уровня кадастровой стоимости земельных участков, расположенных на территории Архангельской области».

Расчет платы за публичный сервитут в отношении земельных участков и земель, находящихся в государственной или муниципальной собственности и не обремененных правами третьих лиц

Кадастровый номер земельного участка	Кадастровая стоимость земельного участка, рублей	Вид собственности	Площадь земельного участка, кв. метров	Площадь части земельного участка, в отношении которого устанавливается публичный сервитут, кв. метров	Процент, установленный от кадастровой стоимости, %	Размеры платы за публичный сервитут за весь срок сервитута, рублей
1	2	3	4	5	6	7
ЕЗ 29:07:000000:168	238 832,40	Государственная собственность на которые не разграничена	164 712	1 246	0,01	0,18
29:07:093501:229	5 161,68		1 284	516	0,01	0,21
29:07:093501:230	40 666,32		10 116	701	0,01	0,29
29:07:160101:1945	8 875,28		152	71	0,01	0,42
29:07:160101:1947	5 196,71		89	22	0,01	0,13
29:07:160101:1949	17,48		4	4	0,01	0,01
29:07:160101:1950	233,56		4	3	0,01	0,02
29:07:160101:1951	537 479,95		9 205	309	0,01	1,81
29:07:000000:2951	8 466,21		14 853	724	0,01	0,05
29:07:000000:2953	6 065,37		10 641	1 129	0,01	0,07

29:07:000000:3879	1,74		3	1	0,01	0,01
29:07:000000:3880	3,48		6	3	0,01	0,01
29:07:000000:3881	1 291 315,83		155 393	58 776	0,01	48,84
29:07:000000:3882	5,8		10	4	0,01	0,01
29:07:000000:3885	3 023 200,64		51 776	24 254	0,01	141,62
29:07:093501:115	27 352,00	Муниципальная собственность	52 600	16	0,01	0,01
ИТОГО:						193,69

Кадастровый квартал	Площадь земельного участка, в отношении которого устанавливается публичный сервитут, кв. метров	Средний уровень кадастровой стоимости земельных участков по муниципальному округу	Местоположение	Процент, установленный от кадастровой стоимости, %	Размеры платы за публичный сервитут за весь срок сервитута, рублей
1	2	3	4	5	6
29:07:160101	7 297	11,10	Котласский муниципальный округ Архангельской области	0,01	8,10
29:07:160201	3 703	11,10		0,01	4,11
29:07:093501	12 392	11,10		0,01	13,76
29:07:093601	40 978	11,10		0,01	45,49
ИТОГО:					71,46

Размер платы за публичный сервитут за весь срок сервитута составляет 265 руб. 15 копеек.

Плата вносится путем перечисления установленной суммы в Приложении № 1 на расчетный счет «Получателя»: Получатель: УФК по Архангельской области и Ненецкому автономному округу (УИХК администрации Котласского муниципального округа Архангельской области), лицевой счет 04243Q49100; ИНН 2904032049; КПП 290401001; ОКТМО 11527000; Расчетный счет 03100643000000012400.

Банк получателя – Отделение Архангельск Банка России/УФК по Архангельской области и Ненецкому автономному округу г. Архангельск; Единый казначейский счет (Корреспондирующий счет) 40102810045370000016; Код бюджетной классификации 16211105312140000120.

«Уполномоченный орган»

Котласский муниципальный округ АО

*Исполняющий обязанности начальника
Управления ИХК администрации
Котласского муниципального округа АО*

С.Е. БЕЗНОСОВ

М.П.

