

КОТЛАССКИЙ МУНИЦИПАЛЬНЫЙ ОКРУГ АРХАНГЕЛЬСКОЙ ОБЛАСТИ

АДМИНИСТРАЦИЯ

ПОСТАНОВЛЕНИЕ

от 25 января 2024 г.

№ 121

Об установлении публичного сервитута для эксплуатации объекта электросетевого хозяйства «ВЛ-0,4 кВ Короли»

Рассмотрев ходатайство ПАО «Россети Северо-Запад», руководствуясь главой V.7 Земельного кодекса Российской Федерации, пунктом 2 статьи 3.3, подпунктами 3, 4 статьи 3.6 Федерального закона от 25.10.2001 № 137-ФЗ «О введении в действие Земельного кодекса Российской Федерации», информацией, опубликованной на официальном сайте Котласского муниципального округа Архангельской области 08.12.2023, **п о с т а н о в л я ю:**

1. Утвердить границы публичного сервитута в соответствии с прилагаемым описанием местоположения границ и схемой расположения границ публичного сервитута в соответствии с приложением № 1 к настоящему постановлению.

2. Установить публичный сервитут в отношении следующих земель и земельных участков, границы которых внесены в Единый государственный кадастр недвижимости:

- земли, государственная собственность на которые не разграничена, расположенные на территории Котласского муниципального округа Архангельской области в границах кадастрового квартала 29:07:040401 согласно описанию местоположения границ публичного сервитута

3. Определить обладателем публичного сервитута – Публичное акционерное общество «Россети Северо-Запад» (ПАО «Россети Северо-Запад»), ИНН 7802312751, КПП 781001001, ОГРН 1047855175785, зарегистрировано 06.09.2017 Межрайонной инспекцией Федеральной налоговой службы № 15 по Санкт-Петербургу, юридический адрес: 196247, г. Санкт-Петербург, ул. Конституции, д. 3, литер А, помещение 16н, далее – обладатель публичного сервитута.

4. Цель установления публичного сервитута - для эксплуатации объекта электросетевого хозяйства «ВЛ-0,4 кВ Короли».

5. Сервитут устанавливается на срок 49 лет с момента внесения сведений о нем в Единый государственный реестр недвижимости.

6. Обоснование необходимости установления публичного сервитута:

Публичный сервитут устанавливается в целях эксплуатации объекта электросетевого хозяйства: ВЛ-0,4 кВ Короли.

Границы публичного сервитута определены с учетом безопасной эксплуатации инженерного сооружения и условий, наименее обременительных для использования земельного участка в соответствии с его целевым назначением и разрешенным использованием, а также с учетом требований об обеспечении рационального использования земель.

7. Порядок установления зон с особыми условиями использования территорий, содержание ограничений прав на земельные участки в границах таких зон, а также график проведения работ при осуществлении деятельности, для обеспечения которой устанавливается публичный сервитут регламентируются Правилами установления охранных зон объектов электросетевого хозяйства и особых условий использования земельных участков, расположенных в границах таких зон, утвержденными постановлением Правительства Российской Федерации от 24.02.2009 № 160, а также действующими на момент проведения работ стандартами отрасли.

8. Владелец публичного сервитута обязан привести земельный участок в состояние, пригодное для его использования в соответствии с разрешенным использованием, в срок не позднее, чем три месяца после завершения деятельности, для обеспечения которой устанавливается публичный сервитут.

9. Владелец публичного сервитута обязан снести объекты, размещенные им на основании публичного сервитута, осуществить рекультивацию земельного участка в срок не позднее, чем шесть месяцев с момента прекращения публичного сервитута, и вернуть участок по акту приемки-сдачи рекультивированных (консервируемых) земель в соответствии с положением о постоянной комиссии по вопросам рекультивации и консервации земель на территории Котласского муниципального округа Архангельской области.

10. Настоящее постановление подлежит размещению на официальном сайте Котласского муниципального округа Архангельской области в информационно-телекоммуникационной сети «Интернет».

**Исполняющий полномочия
главы муниципального образования**

В.П. Проскуряков

Схема расположения границ публичного сервитута
объекта электросетевого хозяйства:
«ВЛ-0.4кВ Короли»,
расположенного по адресу:
Архангельская область, Котласский район

Утверждена

(наименование документа об утверждении, включая

наименования органов государственной власти или

органов местного самоуправления, принявших

решение об утверждении схемы или подписавших
соглашение о перераспределении земельных участков)

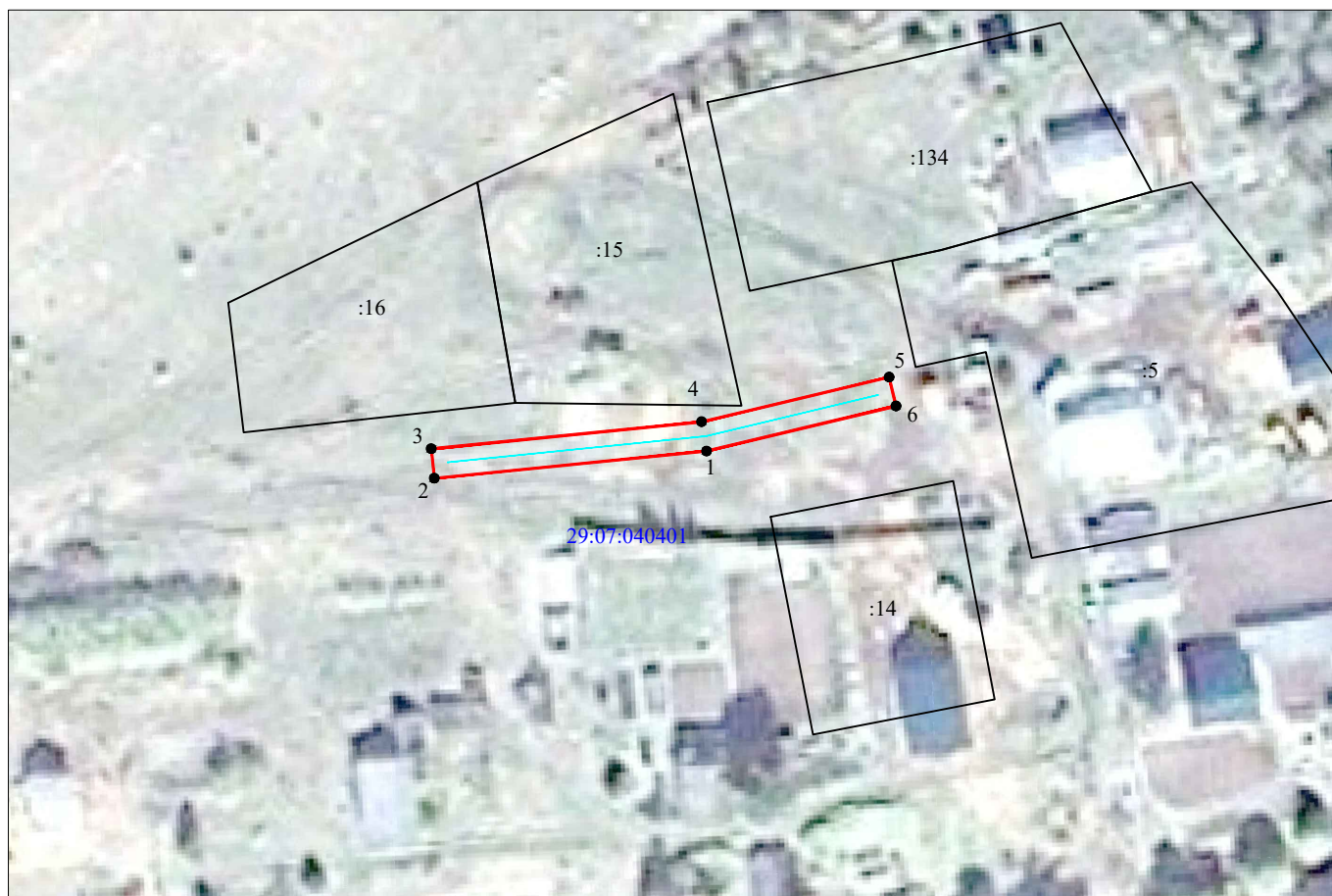
от _____ № _____

Площадь испрашиваемого публичного сервитута
252 кв.м.

Каталог координат: Приложение 1 на 1 листе







Система координат: МСК-29, зона 3

Земли кадастрового квартала, в отношении которого
испрашивается публичный сервитут: 29:07:040401



Масштаб 1:1000

Условные обозначения:

-  - проектные границы публичного сервитута;
-  - обозначение границы объекта электросетевого хозяйства;
-  :149 - границы и кадастровый номер земельного участка сведения о котором содержатся в ЕГРН;
-  29:00:060406 - номер и граница кадастрового квартала;
-  1 - обозначение и номер характерной точки проектных границ публичного сервитута;
-  :4322(1) - обозначение контура многоконтурного земельного участка.

**Каталог координат границ публичного сервитута
объекта электросетевого хозяйства: "ВЛ-0.4кВ Короли"**

Площадь публичного сервитута: 252 кв.м.		
Метод определения координат: Метод спутниковых геодезических измерений (определений)		
Система координат: МСК - 29, зона 3		
Средняя квадратичная погрешность определения координат характерных точек контура (Mt) = 0,10 м		
Обозначение характерных точек границ	Координаты, м	
	X	Y
1	2	3
1	306 563,11	3 516 643,84
2	306 559,44	3 516 607,09
3	306 563,42	3 516 606,69
4	306 567,07	3 516 643,17
5	306 573,08	3 516 668,48
6	306 569,19	3 516 669,40
1	306 563,11	3 516 643,84