

## КОТЛАССКИЙ МУНИЦИПАЛЬНЫЙ ОКРУГ АРХАНГЕЛЬСКОЙ ОБЛАСТИ

### АДМИНИСТРАЦИЯ

### ПОСТАНОВЛЕНИЕ

от 25 января 2024 г.

№ 123

#### **Об установлении публичного сервитута для эксплуатации объекта электросетевого хозяйства «Линия воздушная 0,4 кВ, ВЛИ-0,4 кВ 117-Л6 Магазин»**

Рассмотрев ходатайство ПАО «Россети Северо-Запад», руководствуясь главой V.7 Земельного кодекса Российской Федерации, пунктом 2 статьи 3.3, подпунктами 3, 4 статьи 3.6 Федерального закона от 25.10.2001 № 137-ФЗ «О введении в действие Земельного кодекса Российской Федерации», информацией, опубликованной на официальном сайте Котласского муниципального округа Архангельской области 08.12.2023, **п о с т а н о в л я ю:**

1. Утвердить границы публичного сервитута в соответствии с прилагаемым описанием местоположения границ и схемой расположения границ публичного сервитута в соответствии с приложением № 1 к настоящему постановлению.

2. Установить публичный сервитут в отношении следующих земель и земельных участков, границы которых внесены в Единый государственный кадастр недвижимости:

Адрес или иное описание местоположения земельного участка (участков), в отношении которого испрашивается публичный сервитут	Кадастровый номер земельного участка
Архангельская область, Котласский район, муниципальное образование "Шипицынское", п. Шипицыно, ул. Краснофлотская	29:07:090903:1268
обл. Архангельская, р-н Котласский, п. Шипицыно, ул. Первомайская, 54, фл.1	29:07:090903:260

- земли, государственная собственность на которые не разграничена, расположенные на территории Котласского муниципального округа Архангельской области в границах кадастрового квартала 29:07:090903 согласно описанию местоположения границ публичного сервитута.

3. Определить обладателем публичного сервитута – Публичное акционерное общество «Россети Северо-Запад» (ПАО «Россети Северо-Запад»), ИНН 7802312751, КПП 781001001, ОГРН 1047855175785, зарегистрировано

06.09.2017 Межрайонной инспекцией Федеральной налоговой службы № 15 по Санкт-Петербургу, юридический адрес: 196247, г. Санкт-Петербург, ул. Конституции, д. 3, литер А, помещение 16н, далее – обладатель публичного сервитута.

4. Цель установления публичного сервитута - для эксплуатации объекта электросетевого хозяйства «Линия воздушная 0,4 кВ, ВЛИ-0,4 кВ 117-Л6 Магазин».

5. Сервитут устанавливается на срок 49 лет с момента внесения сведений о нем в Единый государственный реестр недвижимости.

6. Обоснование необходимости установления публичного сервитута:

Публичный сервитут устанавливаются в целях эксплуатации объекта электросетевого хозяйства: Линия воздушная 0,4 кВ, ВЛИ-0,4 кВ 117-Л6 Магазин.

Границы публичного сервитута определены с учетом безопасной эксплуатации инженерного сооружения и условий, наименее обременительных для использования земельного участка в соответствии с его целевым назначением и разрешенным использованием, а также с учетом требований об обеспечении рационального использования земель.

7. Порядок установления зон с особыми условиями использования территорий, содержание ограничений прав на земельные участки в границах таких зон, а также график проведения работ при осуществлении деятельности, для обеспечения которой устанавливается публичный сервитут регламентируются Правилами установления охранных зон объектов электросетевого хозяйства и особых условий использования земельных участков, расположенных в границах таких зон, утвержденными постановлением Правительства Российской Федерации от 24.02.2009 № 160, а также действующими на момент проведения работ стандартами отрасли.

8. Обладатель публичного сервитута обязан привести земельный участок в состояние, пригодное для его использования в соответствии с разрешенным использованием, в срок не позднее, чем три месяца после завершения деятельности, для обеспечения которой устанавливается публичный сервитут.

9. Обладатель публичного сервитута обязан снести объекты, размещенные им на основании публичного сервитута, осуществить рекультивацию земельного участка в срок не позднее, чем шесть месяцев с момента прекращения публичного сервитута, и вернуть участок по акту приемки-сдачи рекультивированных (консервируемых) земель в соответствии с положением

о постоянной комиссии по вопросам рекультивации и консервации земель на территории Котласского муниципального округа Архангельской области.

10. Настоящее постановление подлежит размещению на официальном сайте Котласского муниципального округа Архангельской области в информационно-телекоммуникационной сети «Интернет».

**Исполняющий полномочия  
главы муниципального образования**

**В.П. Проскуряков**

Ерофеевская Ю.А.,  
(81837) 2-02-78

Схема расположения границ публичного сервитута  
объекта электросетевого хозяйства:  
«Линия воздушная 0,4кВ; ВЛИ-0,4 кВ 117-Л6 Магазин»,  
расположенного по адресу:  
Архангельская область, Котласский район

**Утверждена**

(наименование документа об утверждении, включая

наименования органов государственной власти или

органов местного самоуправления, принявших

решение об утверждении схемы или подписавших  
соглашение о перераспределении земельных участков)

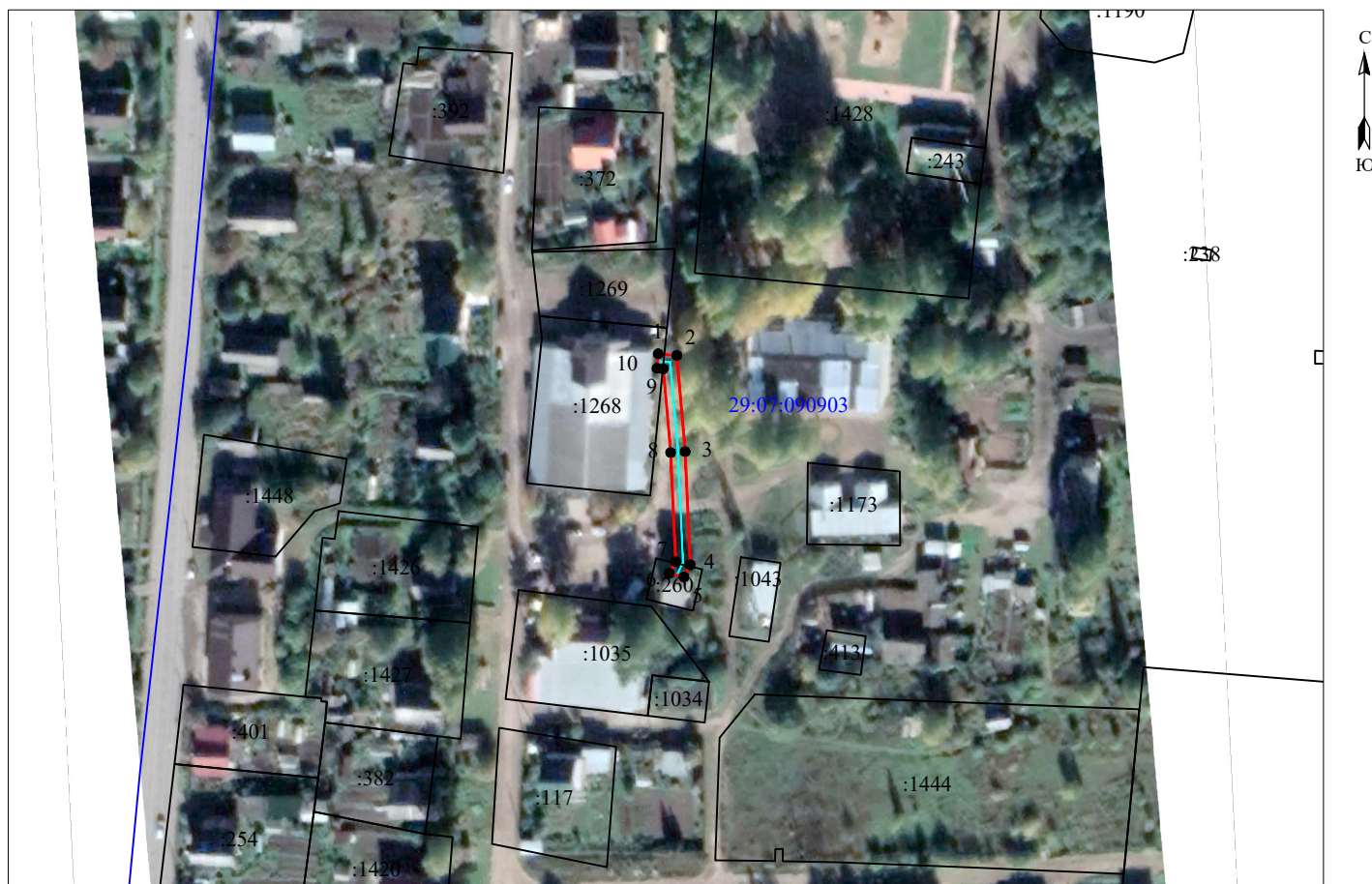
Площадь испрашиваемого публичного сервитута  
249 кв.м.

Каталог координат: Приложение 1 на 1 листе

Система координат: МСК-29, зона 3




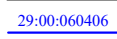
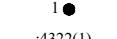

Кадастровые номера земельных участков, в отношении  
которых испрашивается публичный сервитут:  
29:07:090903:1268, 29:07:090903:260, земли кадастрового  
квартала 29:07:090903

от \_\_\_\_\_ № \_\_\_\_\_



Масштаб 1:2000

Условные обозначения:

-  - проектные границы публичного сервитута;
-  - обозначение границы объекта электросетевого хозяйства;
-  - границы и кадастровый номер земельного участка сведения о котором содержатся в ЕГРН;
-  - номер и граница кадастрового квартала;
-  - обозначение и номер характерной точки проектных границ публичного сервитута;
-  - обозначение контура многоконтурного земельного участка.

**Каталог координат границ публичного сервитута  
объекта электросетевого хозяйства: "Линия воздушная 0,4кВ; ВЛИ-0,4 кВ 117-Л6 Магазин"**

<b>Площадь публичного сервитута: 249 кв.м.</b>		
<b>Метод определения координат: Метод спутниковых геодезических измерений (определений)</b>		
<b>Система координат: МСК - 29, зона 3</b>		
<b>Средняя квадратичная погрешность определения координат характерных точек контура (Mt) = 0,10 м</b>		
<b>Обозначение характерных точек границ</b>	<b>Координаты, м</b>	
	<b>X</b>	<b>Y</b>
<b>1</b>	<b>2</b>	<b>3</b>
1	287 963,37	3 533 471,06
2	287 962,92	3 533 476,13
3	287 936,62	3 533 478,44
4	287 905,73	3 533 479,80
5	287 902,39	3 533 478,08
6	287 903,33	3 533 474,06
7	287 906,62	3 533 475,76
8	287 936,35	3 533 474,45
9	287 959,23	3 533 472,44
10	287 959,38	3 533 470,71
1	287 963,37	3 533 471,06