

КОТЛАССКИЙ МУНИЦИПАЛЬНЫЙ ОКРУГ АРХАНГЕЛЬСКОЙ ОБЛАСТИ

АДМИНИСТРАЦИЯ

ПОСТАНОВЛЕНИЕ

от 13 декабря 2024 г.

№ 1903

Об установлении публичного сервитута для эксплуатации линейного объекта системы газоснабжения «Сеть газораспределения (газопровод-ввод) по ул. Северная д. 206 фл. 2 п. Шипицыно Котласский район Архангельская область»

Рассмотрев ходатайство ООО «Газпром газораспределение Архангельск», руководствуясь главой V.7 Земельного кодекса Российской Федерации, пунктом 2 статьи 3.3, Федерального закона от 25.10.2001 № 137-ФЗ «О введении в действие Земельного кодекса Российской Федерации», информацией, опубликованной на официальном сайте Котласского муниципального округа Архангельской области 11.10.2024, **п о с т а н о в л я ю:**

1. Утвердить границы публичного сервитута в соответствии с прилагаемым описанием местоположения границ и схемой расположения границ публичного сервитута (приложение № 1).

2. Установить публичный сервитут в отношении следующих земель, государственная собственность на которые не разграничена, расположенных на территории Котласского муниципального округа Архангельской области в границах кадастрового квартала 29:07:090801, согласно описанию местоположения границ публичного сервитута.

3. Определить обладателем публичного сервитута – общество с ограниченной ответственностью «Газпром газораспределение Архангельск» (ООО «Газпром газораспределение Архангельск»), ИНН 2901249290, КПП 290101001, ОГРН 1142901007160, зарегистрировано 01.07.2014 Инспекцией Федеральной налоговой службы по г. Архангельску, почтовый адрес: 163002, г. Архангельск, наб. Северной Двины, д. 30, далее – обладатель публичного сервитута.

4. Цель установления публичного сервитута - для эксплуатации линейного объекта системы газоснабжения «Сеть газораспределения (газопровод-ввод) по ул. Северная д. 206 фл. 2 п. Шипицыно Котласский район Архангельская

область».

5. Сервитут устанавливается на срок 49 лет с момента внесения сведений о нем в Единый государственный реестр недвижимости.

6. Срок, в течение которого использование земельного участка (его части) и (или) расположенного на нем объекта недвижимости в соответствии с их разрешенным использованием будет в соответствии с подпунктом 4 пункта 1 статьи 39.41 Земельного кодекса Российской Федерации невозможно или существенно затруднено в связи с осуществлением деятельности, для обеспечения которой устанавливается публичный сервитут (при возникновении таких обстоятельств): не устанавливается.

7. Обоснование необходимости установления публичного сервитута:

Сведения о линейном объекте системы газоснабжения «Сеть газораспределения (газопровод-ввод) по ул. Северная д. 206 фл. 2 п. Шипицыно Котласский район Архангельская область» внесены в Единый государственный реестр недвижимости (кадастровый номер 29:07:090801:1071), зарегистрировано право собственности ООО «Газпром газораспределение Архангельск» (номер регистрации 29:07:090801:1071-29/007/2021-1 от 16.01.2021).

Сведения о границах охранной зоны газораспределительной сети утверждены и внесены в Единый государственный реестр недвижимости, реестровый номер 29:07-6.968.

8. ООО «Газпром газораспределение Архангельск» внести единовременным платежом плату за публичный сервитут не позднее шести месяцев со дня принятия настоящего постановления в соответствии с приложением № 2.

9. Порядок установления зон с особыми условиями использования территорий и содержание ограничений прав на земельные участки в границах таких зон определяется Правилами охраны газораспределительных сетей, утвержденными постановлением Правительства РФ от 20.11.2000 № 878», а также действующими на момент проведения работ стандартами отрасли

10. Владелец публичного сервитута обязан привести земельный участок в состояние, пригодное для его использования в соответствии с разрешенным использованием, в срок не позднее, чем три месяца после завершения деятельности, для обеспечения которой устанавливается публичный сервитут.

11. Владелец публичного сервитута обязан снести объекты, размещенные им на основании публичного сервитута, осуществить рекультивацию земельного участка в срок не позднее, чем шесть месяцев с момента прекращения публичного сервитута, и вернуть участок по акту приемки-сдачи

рекультивированных (консервируемых) земель в соответствии с положением о постоянной комиссии по вопросам рекультивации и консервации земель на территории Котласского муниципального округа Архангельской области.

12. Настоящее постановление подлежит размещению на официальном сайте Котласского муниципального округа Архангельской области в информационно-телекоммуникационной сети «Интернет».

Глава муниципального образования

Т.В. Сергеева

Ерофеевская Ю.А.,
(81837) 2-02-78

Приложение № 2
к постановлению администрации
Котласского муниципального округа
Архангельской области
от 13.12.2024 № 1903

Порядок расчета и внесения платы за публичный сервитут

1. В соответствии с пунктами 2, 3, 4 и 5 статьи 39.46 Земельного кодекса Российской Федерации:

Плата за публичный сервитут рассчитывается пропорционально площади земельного участка и (или) земель в установленных границах публичного сервитута. Плата за публичный сервитут в отношении земельного участка, находящегося в государственной или муниципальной собственности и не обремененного правами третьих лиц, устанавливается в размере 0,01 процента кадастровой стоимости такого земельного участка за каждый год использования этого земельного участка. При этом плата за публичный сервитут, установленный на три года и более, не может быть менее чем 0,1 процента кадастровой стоимости земельного участка, обремененного сервитутом, за весь срок сервитута. Если в отношении земельных участков и (или) земель кадастровая стоимость не определена, размер платы за публичный сервитут рассчитывается в соответствии с пунктами 3 и 4 данной статьи исходя из среднего уровня кадастровой стоимости земельных участков по муниципальному району (городскому округу), муниципальному образованию.

Средний уровень кадастровой стоимости земельных участков, расположенных на территории Архангельской области, утвержден постановлением министерства имущественных отношений Архангельской области Архангельской области от 14 ноября 2022 г. № 23-п «Об утверждении среднего уровня кадастровой стоимости земель населенных пунктов и земель сельскохозяйственного назначения на территории Архангельской области».

Расчет платы за публичный сервитут в отношении земельных участков и земель, находящихся в государственной или муниципальной собственности и не обремененных правами третьих лиц

Кадастровый квартал	Площадь земельного участка, в отношении которого устанавливается публичный сервитут, кв. метров	Средний уровень кадастровой стоимости земельных участков по муниципальному округу	Местоположение	Процент, установленный от кадастровой стоимости, %	Срок установления публичного сервитута, лет	Размеры платы за публичный сервитут за весь срок сервитута, рублей
1	2	3	4	6	7	8
29:07:090801	102	11,10	Котласский муниципальный округ Архангельской области	0,01	49	5,55

Размер платы за публичный сервитут за весь срок сервитута составляет 5 пять рублей 55 копеек.

Плата вносится путем перечисления установленной суммы в Приложении № 1 на расчетный счет «Получателя»: Получатель: УФК по Архангельской области и Ненецкому автономному округу (УИХК администрации Котласского муниципального округа Архангельской области), лицевой счет 04243Q49100; ИНН 2904032049; КПП 290401001; ОКТМО 11527000;

Расчетный счет 03100643000000012400.

Банк получателя – Отделение Архангельск Банка России//УФК по Архангельской области и Ненецкому автономному округу г. Архангельск

Единый казначейский счет (Корреспондирующий счет) 40102810045370000016

Код бюджетной классификации 16211105312140000120.

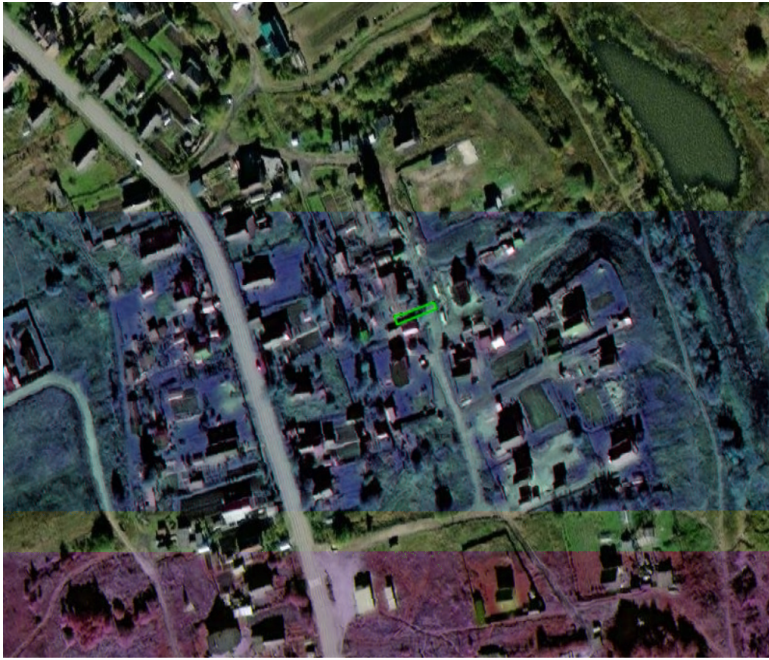
«Уполномоченный орган»

Котласский муниципальный округ АО

*Заместитель главы администрации по
инфраструктуре, начальник Управления
имущественно – хозяйственного
комплекса администрации Котласского
муниципального округа АО*

_____ **В.П. ПРОСКУРЯКОВ**
М.П.

Схема расположения границ публичного сервитута



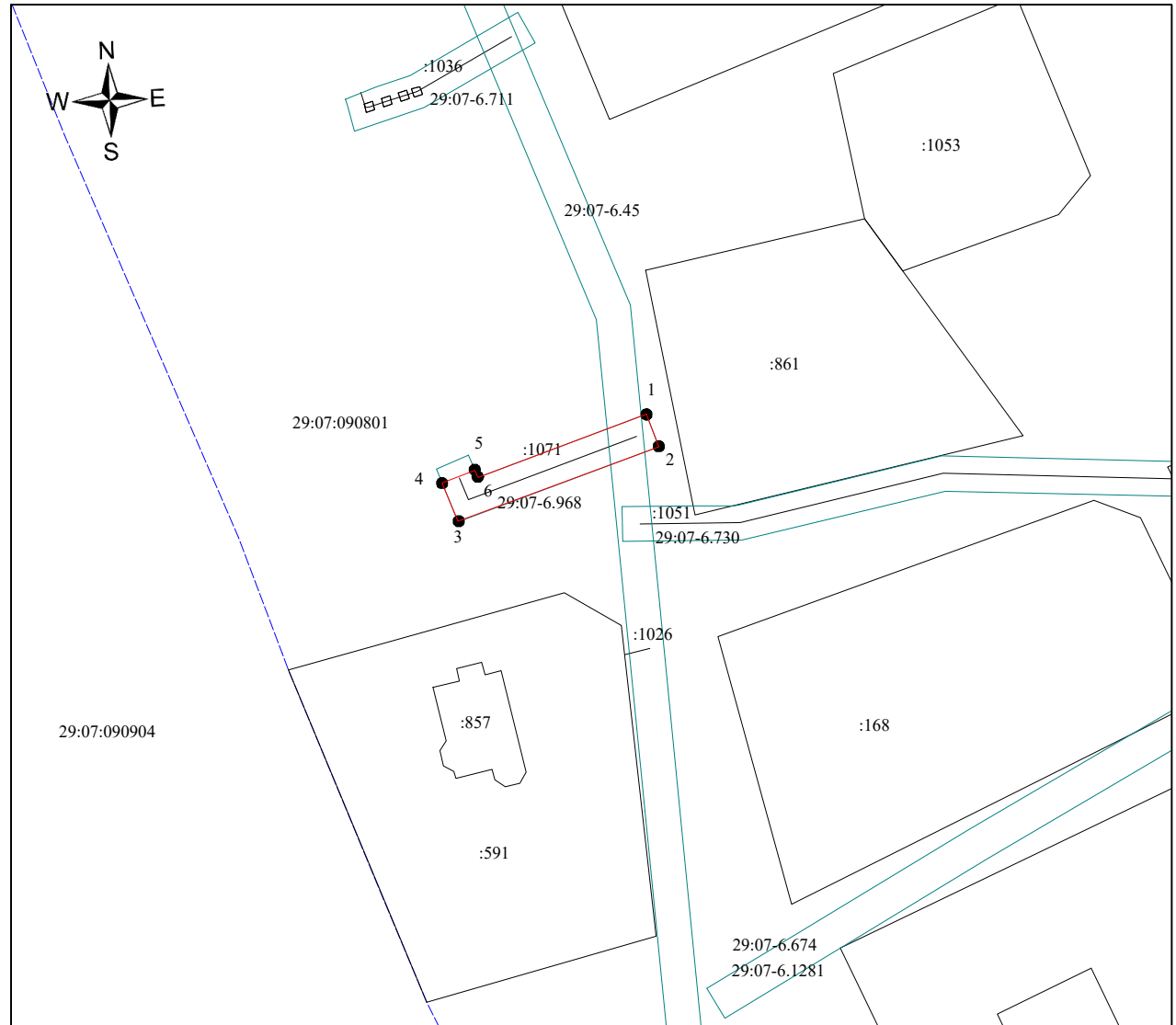
Каталог координат поворотных точек

Система координат: МСК 29 зона 3

Объект: Публичный сервитут для эксплуатации линейного объекта системы газоснабжения «Сеть газораспределения (газопровод-ввод) по ул.Северная д.206 фл.2 п.Шипицыно Котласский район Архангельская область»

Площадь: 102 кв.м.

Обозначение характерных точек границы	Координаты, м		Метод определения координат характерной точки	Средняя квадратическая погрешность положения характерной точки (М), м
	X	Y		
1	286 704,90	3 534 061,98	аналитический	0,10
2	286 701,16	3 534 063,38	аналитический	0,10
3	286 692,54	3 534 040,29	аналитический	0,10
4	286 696,99	3 534 038,45	аналитический	0,10
5	286 698,46	3 534 042,19	аналитический	0,10
6	286 697,65	3 534 042,54	аналитический	0,10
1	286 704,90	3 534 061,98	аналитический	0,10



УСЛОВНЫЕ ОБОЗНАЧЕНИЯ

М 1:800

- - граница публичного сервитута;
- 1** - обозначение характерной точки границы публичного сервитута;
- - существующая часть границы земельного участка, контура объекта недвижимости, сведения о котором содержатся в ЕГРН;
- зона с особыми условиями использования территории;
- 29:15:120401:9738/
29:15-6.1386 - кадастровый номер объекта недвижимости / учетный номер ЗОУИТ
- 29:15:120401 - номер кадастрового квартала