

**Всероссийская олимпиада школьников по истории**  
**Муниципальный этап**  
**10-й класс**

*Время выполнения работы – до 120 минут (максимум баллов – 100).*

**ЗАДАНИЕ 1**

Укажите **два** правильных ответа на вопрос. Ответы впишите в таблицу в виде ряда букв.  
**За задание – до 10 баллов.**

1. В каких древнерусских городах в XI в. были построены соборы Святой Софии?

- А. Переславль.
- Б. Новгород Великий.
- В. Владимир-на-Клязьме.
- Г. Полоцк.
- Д. Чернигов.

2. Какие из перечисленных событий произошли в царствование Николая I Павловича?

- А. Создание тайной организации «Союз спасения».
- Б. Заключение Парижского мирного договора.
- В. Издание указа о вольных хлебопашцах.
- Г. Выход указа «Об обязанных крестьянах».
- Д. Поход армии И.Ф. Паскевича в Венгрию.

3. Что из перечисленного связано с реформами Петра I?

- А. Сенат.
- Б. Кабинет министров.
- В. Государственный совет.
- Г. Местничество.
- Д. Рекрутские наборы.

4. Среди Героев Советского Союза трижды это звание получили:

- А. К.Е. Ворошилов.
- Б. С.М. Будённый.
- В. А.И. Покрышкин.
- Г. Г.К. Жуков.
- Д. И.С. Конев.

5. Какие из перечисленных постов в разное время занимал М.М. Сперанский?

- А. Государственный секретарь Российской империи.
- Б. Министр иностранных дел.
- В. Сибирский генерал-губернатор.
- Г. Финляндский генерал-губернатор.
- Д. Министр государственных имуществ.

1	2	3	4	5

## ЗАДАНИЕ 2

Установите соответствие между элементами правого и левого столбцов. Обратите внимание на то, что в правом столбце есть лишний элемент. Ответы занесите в таблицу.

**Всего за задание – до 8 баллов.**

I. Установите соответствие между изобретателем XVIII в. и его изобретением.

1	И.П. Кулибин	А	Токарный станок с механическим суппортом
2	И.И. Ползунов	Б	Механические часы в форме павлина
3	А.К. Нартов	В	Паровой двигатель
4	М.В. Ломоносов	Г	Двигатель внутреннего сгорания
		Д	Зеркальный телескоп

II. Установите соответствие между монархами Российской империи и событиями истории зарубежных стран, которые произошли в годы правления этих монархов.

1	Павел I	А	Начало англо-бурской войны
2	Александр II	Б	Создание Тройственного союза
3	Александр III	В	Сражение при Ватерлоо
4	Николай I	Г	Начало реформ Мэйцзы в Японии
		Д	Провозглашение Наполеона консулом Франции

	1	2	3	4
I				
II				

## ЗАДАНИЕ 3

Установите порядок событий в хронологической последовательности для каждого ряда. Запишите последовательность в таблицу в виде ряда цифр.

**Всего за задание – до 10 баллов.**

I. Присоединение русских городов к Московскому княжеству в XIV–XV вв.:

- 1) г. Юрьев,
- 2) г. Коломна,
- 3) г. Тверь,
- 4) г. Владимир,
- 5) г. Великий Устюг.

II. События правления Екатерины II:

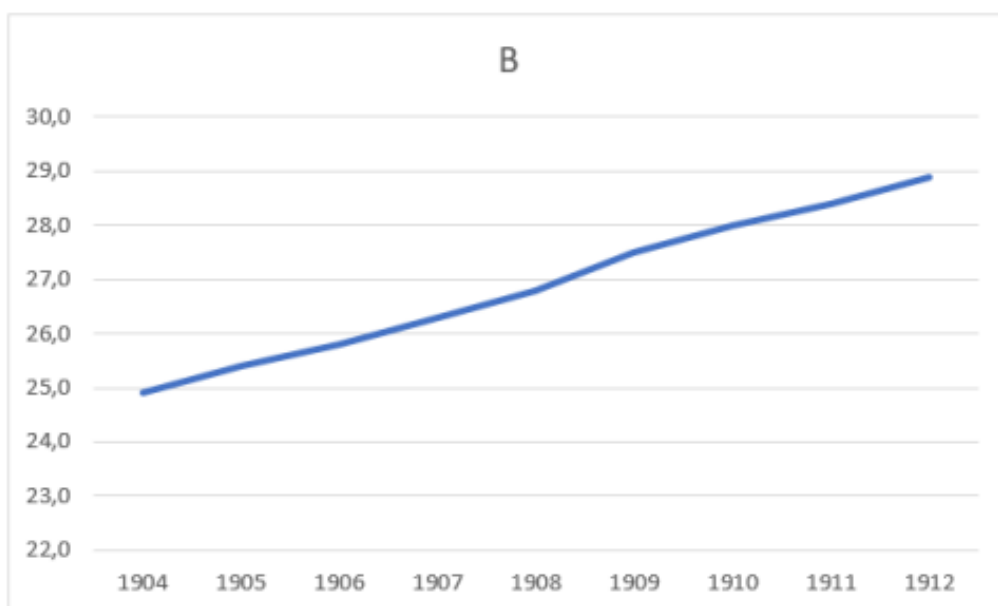
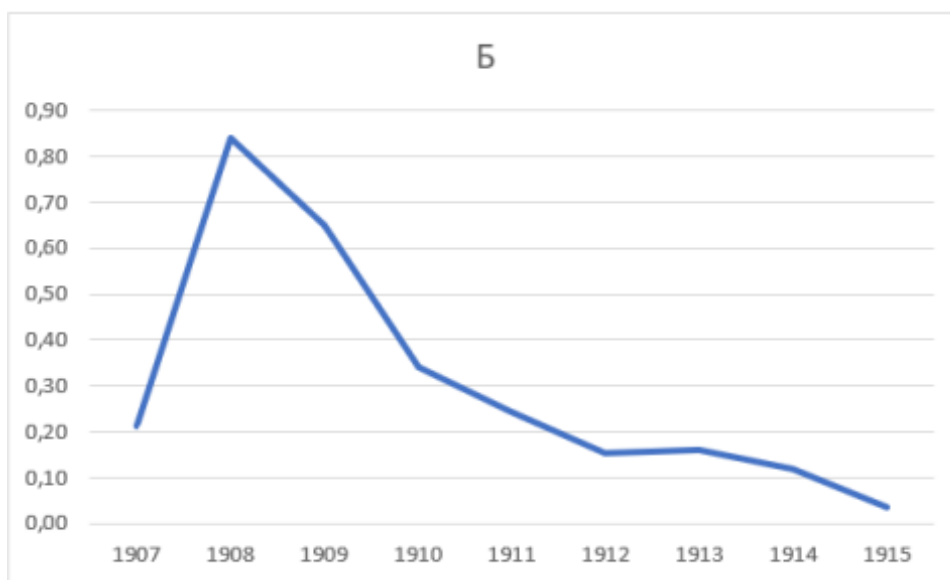
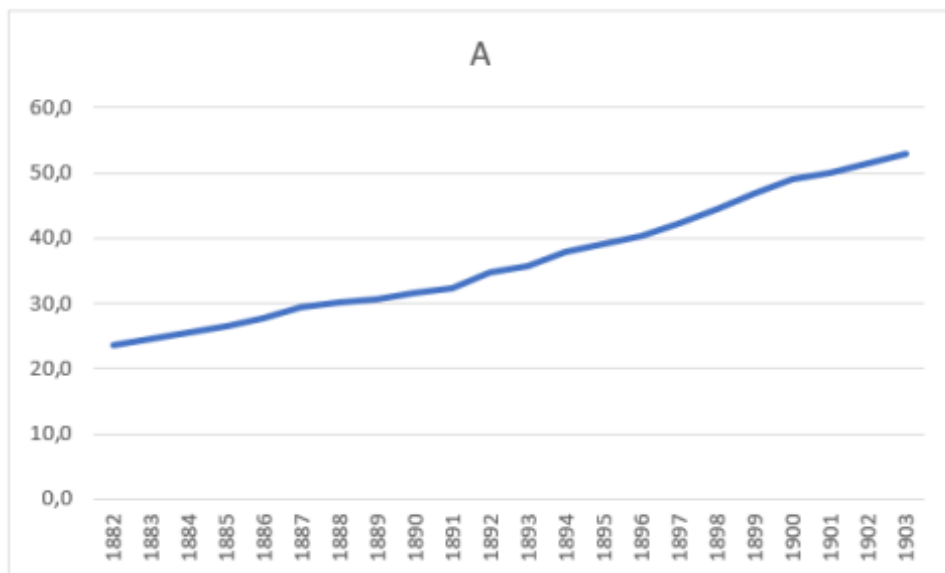
- 1) жалованная грамота городам,
- 2) чумной бунт в Москве,
- 3) созыв Уложенной комиссии,
- 4) начало губернской реформы,
- 5) создание Вольного экономического общества.

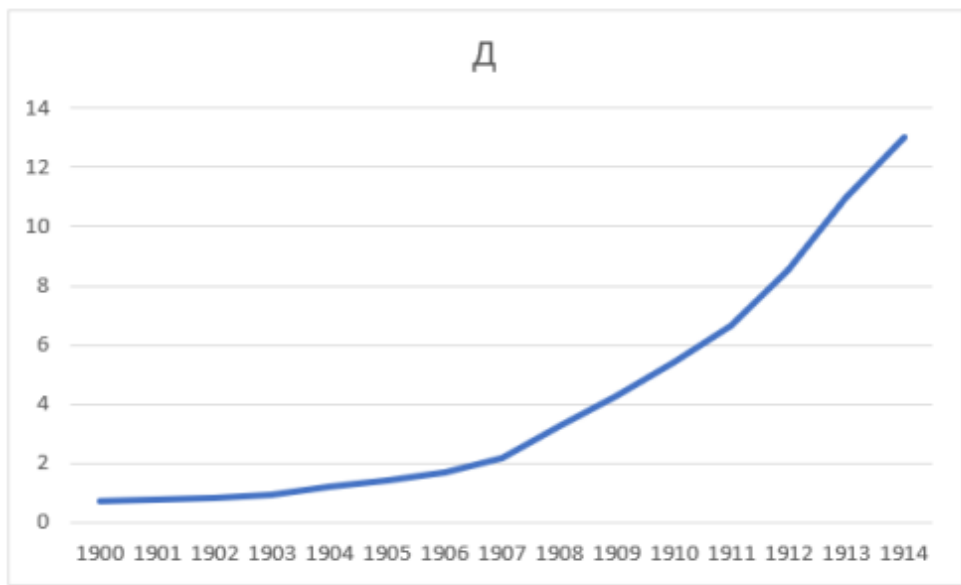
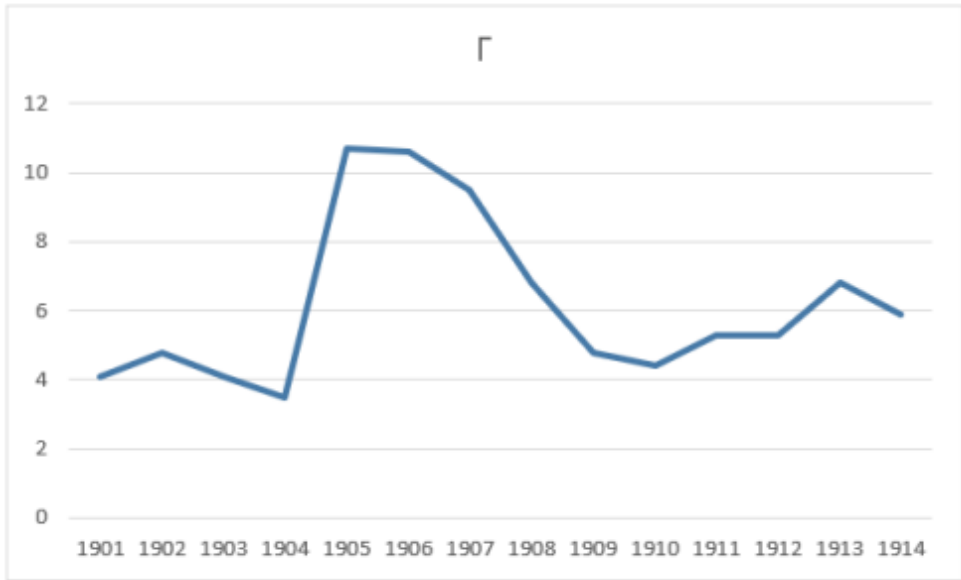
I					
II					

## ЗАДАНИЕ 4

Ознакомьтесь с графиками, которые демонстрируют динамику показателей развития Российской империи. Соотнесите приведённые графики с их подписями. Ответ занесите в таблицу.

**Всего за задание – до 15 баллов.**





1. Количество учреждений кредитной кооперации (тыс.).
2. Плотность населения европейской части России (человек на квадратный километр).
3. Процент грамотных среди принятых на военную службу.
4. Процент числа жалобщиков от общего числа рабочих.
5. Число домохозяев, окончательно вышедших из общины (млн. чел.).

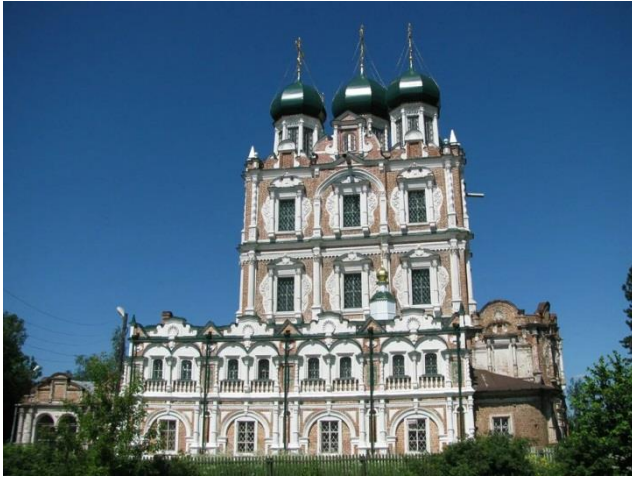
График	А	Б	В	Г	Д
Номер подписи					

**ЗАДАНИЕ 5**

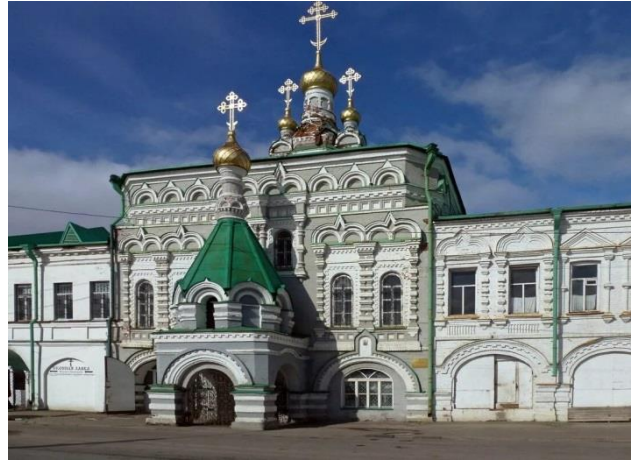
Внимательно рассмотрите изображения знаменитых храмов Архангельского Севера и выполните задание. Соотнесите название храма с номером его изображения. Укажите в таблице номера изображений напротив названий храмов, впишите город, село или местность, где находится каждый храм и век его постройки.

**Всего за задание – до 15 баллов.**

1.



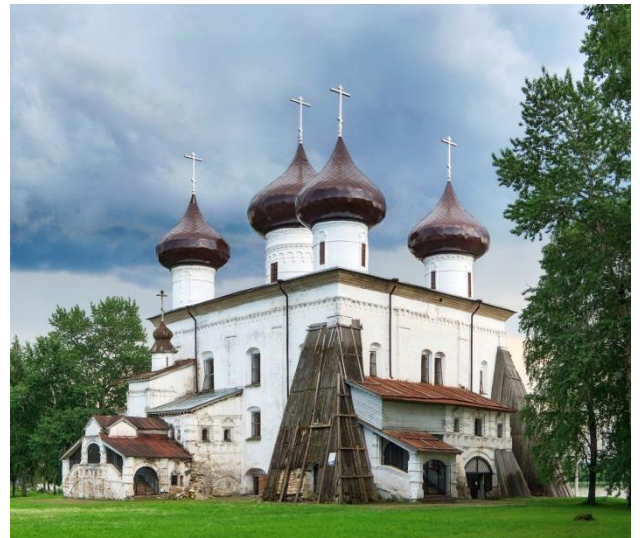
2.



3.



4.



5.





Название храма	Номер изображения	Местонахождение храма	Век постройки
Церковь преподобных Зосимы, Савватия и Германа			
Собор Введенского мужского монастыря			
Церковь Вознесения Господня на Секирной горе (церковь-маяк)			
Собор Рождества Христова (Христорождественский собор)			
Церковь иконы Божией Матери «Одигитрия»			

### ЗАДАНИЕ 6

Внимательно рассмотрите карту боевых действий. Обратите внимание на легенду карты. Дайте ответы на вопросы к карте, запишите их в отведённых строках.

Всего за задание – до 10 баллов.



1. Под каким названием в историю России вошла война, начало которой изображено на карте? В годы правления какого российского монарха она проходила?

2. Какую основную задачу решала Россия в этой войне и почему она возникла?

3. Используя исторические знания и данные приведённой карты, назовите не менее двух причин, помешавших России достичь намеченной цели \_\_\_\_\_

4. Какая крупная война происходила в Европе одновременно с показанной на карте и кого в ней поддерживала Россия? \_\_\_\_\_

### ЗАДАНИЕ 7

Согласны ли Вы со следующими утверждениями? Запишите «да» или «нет» в таблицу.

**Всего за задание – до 7 баллов.**

1. Появление мануфактурного производства в России относится к XVII веку.
2. Правило Юрьева дня было введено сводом законов «Русская Правда».
3. Императрица Анна Иоанновна подписала кондиции, ограничившие её власть.
4. Степан Разин объявил себя царём и стремился занять трон в Москве.
5. Александр Невский был внуком Всеволода Большое Гнездо.
6. Город Константинополь был целью первого крестового похода.
7. Заключённый в 1807 г. с Францией Тильзитский мир был экономически невыгоден России.

1	2	3	4	5	6	7

### ЗАДАНИЕ 8

Написание эссе.

**Всего за эссе – до 25 баллов.**

Вам предстоит написать эссе на одну из исторических тем, предложенных ниже. При написании эссе используйте свои исторические знания (факты, термины), но, кроме того, постарайтесь выразить и аргументировать собственное отношение к позиции автора высказывания.

При выборе темы руководствуйтесь тем, что Вы:

- 1) ясно понимаете смысл высказывания;
- 2) можете выразить своё отношение к высказыванию (аргументированно согласиться с автором либо полностью или частично опровергнуть его высказывание);
- 3) располагаете конкретными знаниями (факты, статистические данные, примеры и пр.) по избранной вами теме;
- 4) владеете терминами, необходимыми для грамотного изложения своей точки зрения;
- 5) знаете различные точки зрения по рассматриваемой теме.

Жюри, оценивая Вашу работу, будет руководствоваться следующими критериями:

- 1) обоснование выбора темы, проявление личной заинтересованности в её раскрытии, творческий характер её восприятия и осмысления;

- 2) качество структуры ответа: наличие плана ответа, объяснение задач, которые ставит перед собой в своей работе участник. Чёткость и доказательность основных положений работы. Наличие выводов, связанных по смыслу с поставленными задачами, вытекающих из основной части работы;
- 3) грамотность использования исторических фактов и терминов;
- 4) знание различных точек зрения по избранному вопросу. Предполагается привлечение участником суждений как историков, так и современников рассматриваемого явления или периода.

#### Темы эссе:

1. Историческая роль варягов на Руси была ничтожна. О культурной роли варягов нечего и говорить.  
(Б.А. Рыбаков)
2. Куликовская битва относится к числу событий самых значительных для исторического сознания и самоидентификации русского человека.  
(И.Н. Данилевский)
3. Александр сделал судьбоносный выбор между Востоком и Западом в пользу Востока. Пойдя на союз с Ордой, он предотвратил поглощение Северной Руси католической Европой и тем самым спас русское православие – основу самобытности.  
(Л.Н. Гумилёв об Александре Невском)
4. Иоанн (Иван III) как человек не имел любезных свойств ни Мономаха, ни Донского, но «стоит как государь на высшей степени величия».  
(Н.М. Карамзин)
5. Прикрепление крестьян – это вопль отчаяния, испущенный государством, находящимся в безвыходном экономическом положении.  
(С.М. Соловьёв о полном закрепощении крестьян в XVII веке)
6. Чтобы защитить отечество от врагов, Пётр опустошил его больше всякого врага.  
(В.О. Ключевский о Петре I)
7. Екатерину можно назвать виновницей крепостного права не в том смысле, что она создала его, а в том, что это право при ней из колеблющегося факта, оправдываемого временными нуждами государства, превратилось в признанное законом право, ничем не оправдываемое.  
(В.О. Ключевский)
- 8) Столыпин, возможно, первым в нашей истории понял, что основу политической стабильности и экономического процветания составляет средний класс.  
(А.Я. Аврех)
- 9) Столкновение между регулярными частями Красной и Белой армий являлось лишь фасадом гражданской войны. Между тем, победа той или иной стороны зависела, прежде всего, от сочувствия и поддержки крестьянства.  
(А. Данилов)
- 10) Нам следует признать, что русские внесли решающий вклад в войну на Западе, уничтожив главные силы германской армии до того, как первый солдат союзников вступил на берег Нормандии 6 июня 1944 г.  
(М. Хастингс)