

ВСЕРОССИЙСКАЯ ОЛИМПИАДА ШКОЛЬНИКОВ ПО ГЕОГРАФИИ
МУНИЦИПАЛЬНЫЙ ЭТАП

ТЕСТОВЫЙ ТУР

10–11-е классы

Уважаемый участник олимпиады!

Вам предстоит выполнить **25 заданий** тестового тура, которые предполагают выбор одного правильного ответа из предложенных вариантов. Время выполнения заданий тестового тура – **60 минут**.

Выполнение тестовых заданий целесообразно организовать следующим образом:

- не спеша, внимательно прочитайте тестовое задание;
- определите, какой из предложенных вариантов ответа наиболее верный и полный;
- выбранный вариант ответа внесите в таблицу в конце теста;
- продолжайте таким образом работу до завершения выполнения тестовых заданий;
- после выполнения всех предложенных заданий ещё раз удостоверьтесь в правильности ваших ответов;
- если потребуется корректировка выбранного Вами варианта ответа, то неправильный вариант ответа зачеркните крестиком и рядом напишите новый.

При оценке тестовых заданий правильный ответ оценивается в **1 балл**. Если указан неверный ответ, или участником отмечены несколько ответов (в том числе правильный), или все ответы, то выставляется **0 баллов**.

Максимальная оценка за выполнение заданий тестового тура – 25 баллов.

1. Витус Беринг – российский капитан-командор датского происхождения, в 1725–1730 гг. возглавил Первую Камчатскую экспедицию, а в 1733–1741 гг. принял участие в Великой Северной экспедиции. Какой из перечисленных географических объектов назван в честь В. Беринга?
 - 1) вулкан,
 - 2) полуостров,
 - 3) море,
 - 4) водопад.
2. Какое утверждение о движении Земли верно?
 - 1) полный оборот вокруг Солнца Земля совершает за 360 суток;
 - 2) среднее расстояние от Земли до Солнца – 150 тыс. км;
 - 3) вращение Земли вокруг Солнца – причина смены дня и ночи;
 - 4) Земля вращается вокруг своей оси с запада на восток.
3. Масштаб 1 : 200 000 соответствует масштабу:
 - 1) в 1 см 200 м;
 - 2) в 1 см 2 км;
 - 3) в 1 см 20 км;
 - 4) в 1 см 200 км.
4. Какое утверждение о результате укрупнения масштаба плана или карты является верным?
 - 1) увеличивается подробность изображения и размер изображаемой территории;
 - 2) увеличивается подробность изображения, но уменьшается размер изображаемой территории;
 - 3) уменьшается подробность изображения, но увеличивается размер изображаемой территории;
 - 4) уменьшается и подробность изображения, и размер изображаемой территории.
5. Какое утверждение о меридианах является верным?
 - 1) условные линии на карте, которые позволяют определить географическую широту;
 - 2) условные линии на карте, которые проведены параллельно экватору;
 - 3) условные линии на карте, которые соединяют Северный и Южный полюсы;
 - 4) условная линия на карте, которая делит Землю на два равных полушария: Северное и Южное.
6. Какому направлению соответствует азимут 135° ?
 - 1) северо-восток,
 - 2) северо-запад,
 - 3) юго-восток,
 - 4) юго-запад.
7. На какой из перечисленных параллелей 22 июня наблюдается полярная ночь?
 - 1) 50° с.ш.,
 - 2) 80° с.ш.,

- 3) 50° ю.ш.,
 - 4) 80° ю.ш.
8. Кто из исследователей внёс большой вклад в изучение Новой Гвинеи?
- 1) Н. Н. Миклухо-Маклай,
 - 2) Д. Ливингстон,
 - 3) В. В. Юнкер,
 - 4) А. Гумбольдт.
9. Какой из перечисленных географических объектов является островом:
- 1) Лабрадор,
 - 2) Аляска,
 - 3) Индостан,
 - 4) Калимантан.
10. Какой из перечисленных объектов является проливом?
- 1) Берингов,
 - 2) Бенгальский,
 - 3) Бискайский,
 - 4) Мексиканский.
11. Какое утверждение о внутреннем строении Земли является верным?
- 1) все полезные ископаемые образуются из вещества мантии;
 - 2) толщина материковой коры больше океанической;
 - 3) толщина материковой коры меньше океанической;
 - 4) земной шар состоит из двух частей: земной коры и ядра.
12. На каком материке расположены горы Аппалачи?
- 1) Евразия,
 - 2) Австралия,
 - 3) Африка,
 - 4) Северная Америка.
13. В каком из перечисленных высказываний содержится информация о барханах?
- 1) у этих небольших округлых возвышений, вытянутых по направлению движения ледника, склоны, обращённые навстречу леднику, обычно бывают пологими;
 - 2) подвижные песчаные холмы серповидной формы, наветренный склон их всегда пологий, а подветренный – крутой; они меняют свою форму в зависимости от направления и скорости ветра и равномерности поступления того или иного количества песка;
 - 3) эти изолированные массивы горных пород, которые остаются после разрушения более высокой горной страны благодаря воздействию каких-либо экзогенных факторов, прежде всего выветривания и эрозии, часто имеют причудливую форму;
 - 4) в результате продолжительного растворения известняка дождевой или талой снеговой водой, просачивающейся через трещины в пластах горных пород, образуются пещеры.
14. Основной объём водяных паров атмосферы сосредоточен:
- 1) в стратосфере,

- 2) в тропосфере,
 - 3) в верхних слоях атмосферы,
 - 4) в озоновом слое.
15. Как называют ветры, дующие с ледникового покрова Антарктиды?
- 1) западные,
 - 2) муссоны,
 - 3) стоковые,
 - 4) пассаты.
16. Какая река относится к бассейну Атлантического океана?
- 1) Инд,
 - 2) Волга,
 - 3) Конго,
 - 4) Енисей.
17. Какое море омывает берега только одного материка?
- 1) Карибское,
 - 2) Охотское,
 - 3) Красное,
 - 4) Средиземное.
18. Какое воздействие человека на природу имеет положительный характер?
- 1) орошение полей в засушливых зонах;
 - 2) использование речной воды для нужд предприятия;
 - 3) строительство сооружений для очистки сточных вод;
 - 4) использование подземных вод для жилищного хозяйства.
19. Для какой природной зоны характерно наибольшее видовое разнообразие растительного и животного мира?
- 1) пустыня и полупустыня;
 - 2) степь и лесостепь;
 - 3) тундра и лесотундра;
 - 4) влажные экваториальные леса.
20. В каком высказывании содержится информация об этническом составе России?
- 1) самая массовая религия – православие (66–67 % опрошенных считают себя её приверженцами);
 - 2) в 2021 г. русские составили 80,9 % населения по результатам Всероссийской переписи населения, представители других национальностей – 19,1 %;
 - 3) самый высокий отток из городов в сёла наблюдается в Ямало-Ненецком и Ханты-Мансийском автономных округах и Самарской области;
 - 4) на численность и долю детей в Дагестане значительное влияние оказывает более высокий по сравнению с другими регионами уровень рождаемости.
21. Какая из перечисленных стран находится в двух частях света?
- 1) Бразилия,
 - 2) Турция,

- 3) Индия,
4) США.
22. Какой из перечисленных городов является столицей государства?
1) Нью-Йорк,
2) Стамбул,
3) Лиссабон,
4) Сидней.
23. Какая из перечисленных стран **не входит** в десятку крупнейших по численности населения государств мира?
1) Бразилия,
2) Индия,
3) Россия,
4) Канада.
24. В каком из вариантов ответов перечислены исключительно неисчерпаемые природные ресурсы?
1) природный газ, солнечная энергия, морепродукты;
2) нефть, калийная соль, энергия ветра;
3) железные руды, бокситы, пресная вода;
4) энергия приливов и отливов, солнечная энергия, энергия ветра.
25. Какое из перечисленных утверждений об особенностях экономики стран Африки является верным?
1) для большинства стран Африки характерно преобладание в структуре экономики отраслей сферы услуг;
2) наиболее развитой в экономическом отношении страной Африки является Египет;
3) Многие страны Африки отличаются преобладанием в структуре экономики низкопродуктивного (малотоварного) сельского хозяйства;
4) по уровню развития транспортной инфраструктуры Африка опережает Южную Америку.

Ответы на задания тестового тура

Номер вопроса	1	2	3	4	5	6	7	8	9	10
Вариант ответа										

Номер вопроса	11	12	13	14	15	16	17	18	19	20
Вариант ответа										

Номер вопроса	21	22	23	24	25
Вариант ответа					

ВСЕРОССИЙСКАЯ ОЛИМПИАДА ШКОЛЬНИКОВ ПО ГЕОГРАФИИ
МУНИЦИПАЛЬНЫЙ ЭТАП

ТЕОРЕТИЧЕСКИЙ ТУР

10-11-е классы

Уважаемый участник олимпиады!

Вам предстоит выполнить **5 заданий** теоретического тура. Время выполнения заданий теоретического тура – **120 минут**.

Выполнение теоретических (письменных) заданий целесообразно организовать следующим образом:

- не спеша, внимательно прочитайте задание и определите наиболее верный и полный ответ;
- отвечая на теоретические вопросы и выполняя практические задания, обдумайте и сформулируйте конкретный ответ только на поставленный вопрос;
- если Вы отвечаете на задание, связанное с заполнением таблицы или схемы, не старайтесь детализировать информацию, вписывайте только те сведения или данные, которые указаны в вопросе;
- особое внимание обратите на задания, в выполнении которых требуется выразить Ваше мнение с учётом анализа ситуации или поставленной проблемы. Внимательно и вдумчиво определите смысл вопроса и логику ответа (последовательность и точность изложения). Отвечая на вопрос, предлагайте свой вариант решения проблемы, при этом ответ должен быть кратким, но содержать необходимую информацию;
- после выполнения всех предложенных заданий ещё раз удостоверьтесь в правильности выбранных Вами ответов и решений.

Максимальная оценка за выполнение заданий теоретического тура – 59 баллов.

Задание 1

Прочитайте текст и ответьте на вопросы.

16 лет потребовалось этому путешественнику, чтобы добиться разрешения и средств на это плавание, и 33 дня на то, чтобы его осуществить. Выйдя в плаванье 3 августа 1492 года, три каравеллы: «Нинья», «Пинта» и «Санта Мария» – под начальством этого мореплавателя сначала взяли курс на юг и достигли один из архипелагов. За 3 недели пребывания на нём моряки смогли отдохнуть, пополнить запасы воды и продовольствия, осуществить необходимый ремонт одного из судов. Затем путешествие продолжилось, суда повернули на запад. Этот путь впоследствии моряки назвали торговым, а также «дамской дорогой», настолько он был лёгок и удобен для парусников той эпохи.

Вопросы:

1. Назовите имя этого путешественника.
2. С какой целью была снаряжена эта экспедиция?
3. Под флагом какой страны проходило его плаванье?
4. Как называется архипелаг, которого достиг мореплаватель, двигаясь на юг?
5. Какой океан пересекли путешественники и в каких его морях плавали?
6. К какому открытию привело указанное плавание?
7. Действие каких природных факторов помогало великому мореплавателю совершать свои путешествия?

Задание 2

Прочитайте текст и определите, о какой природной зоне в нём идёт речь в описании. Ответьте на дополнительные вопросы.

На первый взгляд может показаться, что в этой природной зоне ничего нет, её границы достаточно условны. Основная часть этой природной зоны расположена на островах, омываемых самым мелководным океаном Земли. Четыре острова входят в десятку самых крупных по площади в мире. Данная природная зона фрагментарно встречается в пределах прибрежной территории двух материков, некогда бывших единым континентом. Эту природную зону можно увидеть, посетив острова четырёх государств мира. Здесь господствует чрезвычайно суровый климат с сильными ветрами, небольшим количеством атмосферных осадков, очень низкими температурами воздуха. Лишь несколько течений, несущих воды с самого солёного океана, приносят в некоторые районы дополнительные тепло и влагу. Для значительной части территории характерно современное оледенение. Здесь обитает самый крупный хищник на Земле. Длина его тела может достигать 3 м, а вес взрослой особи – около 600 кг и даже больше. В

окружающих острова водах обитает самое крупное млекопитающее нашей планеты. Для охраны биологического разнообразия этой природной зоны в нашей стране организованы заповедники и национальный парк.

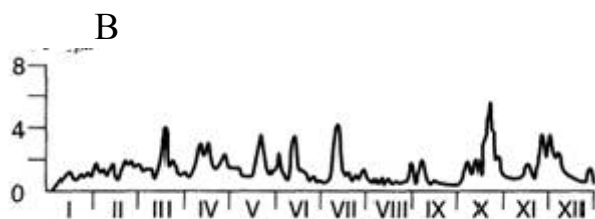
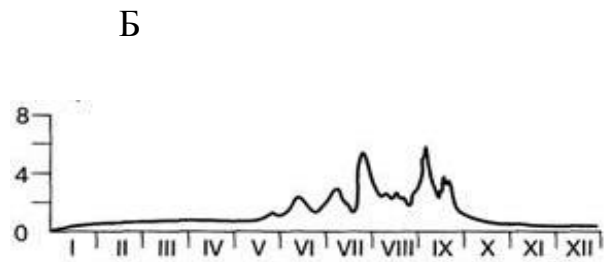
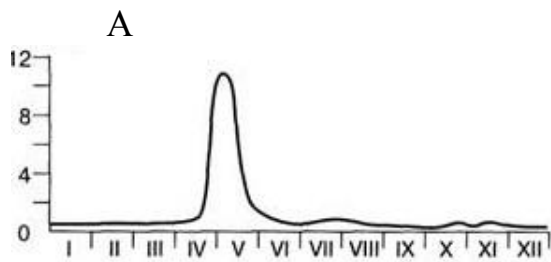
Вопросы:

1. Как называется природная зона?
2. Назовите самый мелководный океан.
3. Назовите **один** из островов, находящихся в пределах этой территории, входящий в первую десятку в мире по площади?
4. В пределах прибрежной территории каких материков встречается эта природная зона?
5. Как называется древний континент, который распался на два материка?
6. Каким государствам принадлежат острова в пределах этой природной зоны?
7. Какой тип климата характерен для этой природной зоны?
8. Назовите **одно** из течений, приносящих тепло и влагу в некоторые районы этой природной зоны.
9. Как называется океан, из которого первоначально несут свои воды указанные течения?
10. Назовите самого крупного хищника и самое крупное млекопитающее.
11. Назовите **один** пример заповедника или национального парка в пределах этой природной зоны.

Задание 3

Определите название реки по её описанию, приведенному в тексте и иллюстрациям. Ответьте на дополнительные вопросы.

Название этой реки у многих в первую очередь ассоциируется с крупным хищным животным, занесённым в Красную книгу Российской Федерации. Эта река как по длине, так и по объёму годового стока относится к крупнейшим рекам России. Начинается река от слияния двух рек, впадает в пролив, соединяющий два моря Тихого океана. Первое описание и чертёж данной реки были составлены в 1650 году русским землепроходцем, нашим земляком, именем которого назван один из городов, расположенных на этой реке. С самого начала освоения русскими этого региона разливы реки доставляли населению огромные проблемы. Так, например, 4 сентября 2013 года вода поднялась на 808 сантиметров выше уровня ординара. Всего было затоплено более 600 километров дорог, 560 тысяч гектаров сельскохозяйственных земель, 9500 домов, около 4 тысяч дачных участков и почти 400 социальных объектов. Наводнение стало катастрофичным по своим масштабам и экономическим последствиям. Река славится своими рыбными богатствами. Здесь обитает 139 видов и подвидов рыб. Это рекордное значение среди всех рек России. По реке проходит государственная граница России.

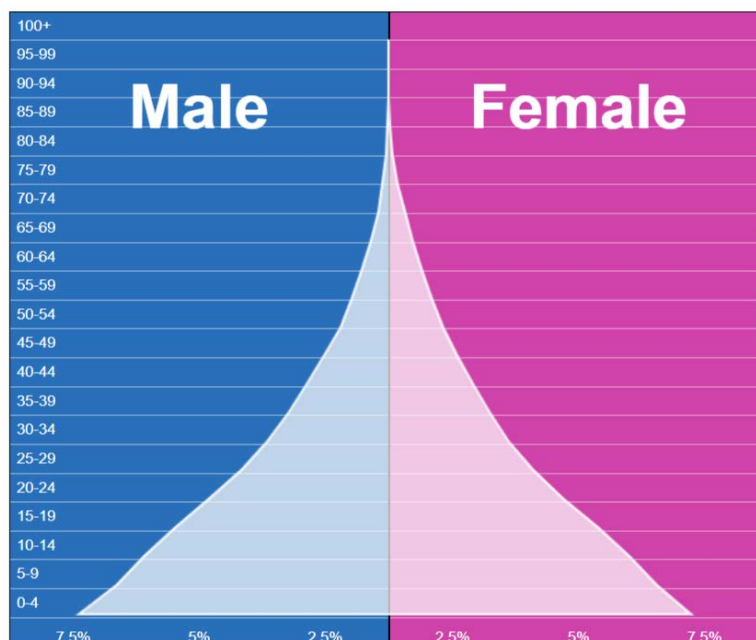


Вопросы:

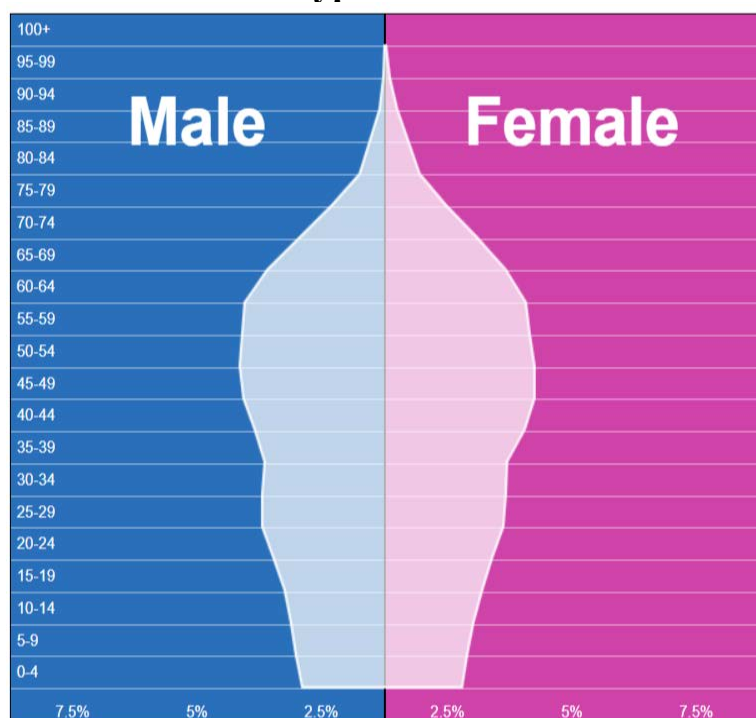
1. Как называется река?
2. С каким животным ассоциируется название данной реки?
3. Как называются реки, слияние которых даёт начало этой реке?
4. В какой пролив Тихого океана впадает река?
5. Какие два моря Тихого океана соединяются данным проливом?
6. Как звали русского землепроходца, который составил первое описание и чертёж данной реки?
7. Каково место рождения землепроходца?
8. Какой город назван в честь землепроходца?
9. Когда наступает сезон наводнений на реке?
10. Какова главная причина наводнений на реке именно в этот период?
11. Какая из схем (А, Б, В) отражает режим данной реки?
12. С каким государством граничит Россия по данной реке?

Задание 4

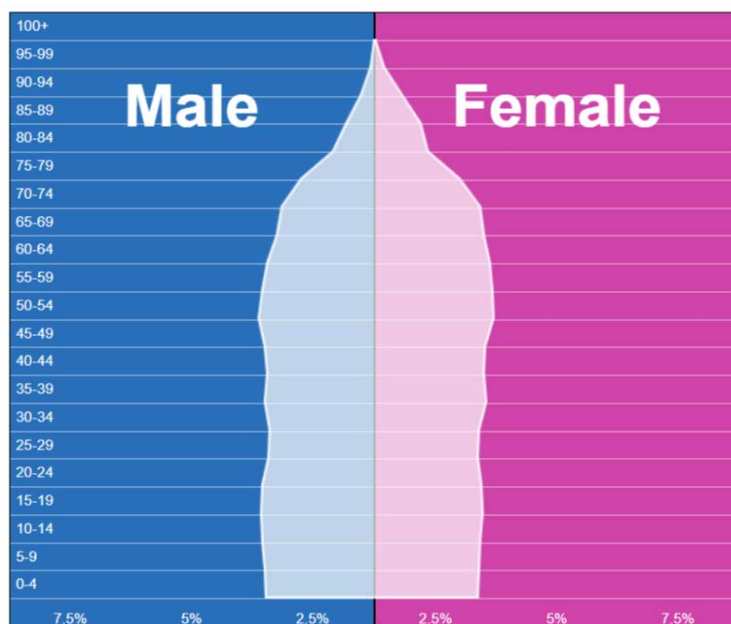
Проанализируйте половозрастные пирамиды для трёх стран мира (2023 г.) и ответьте на вопросы.



1. Буркина-Фасо



2. Сингапур



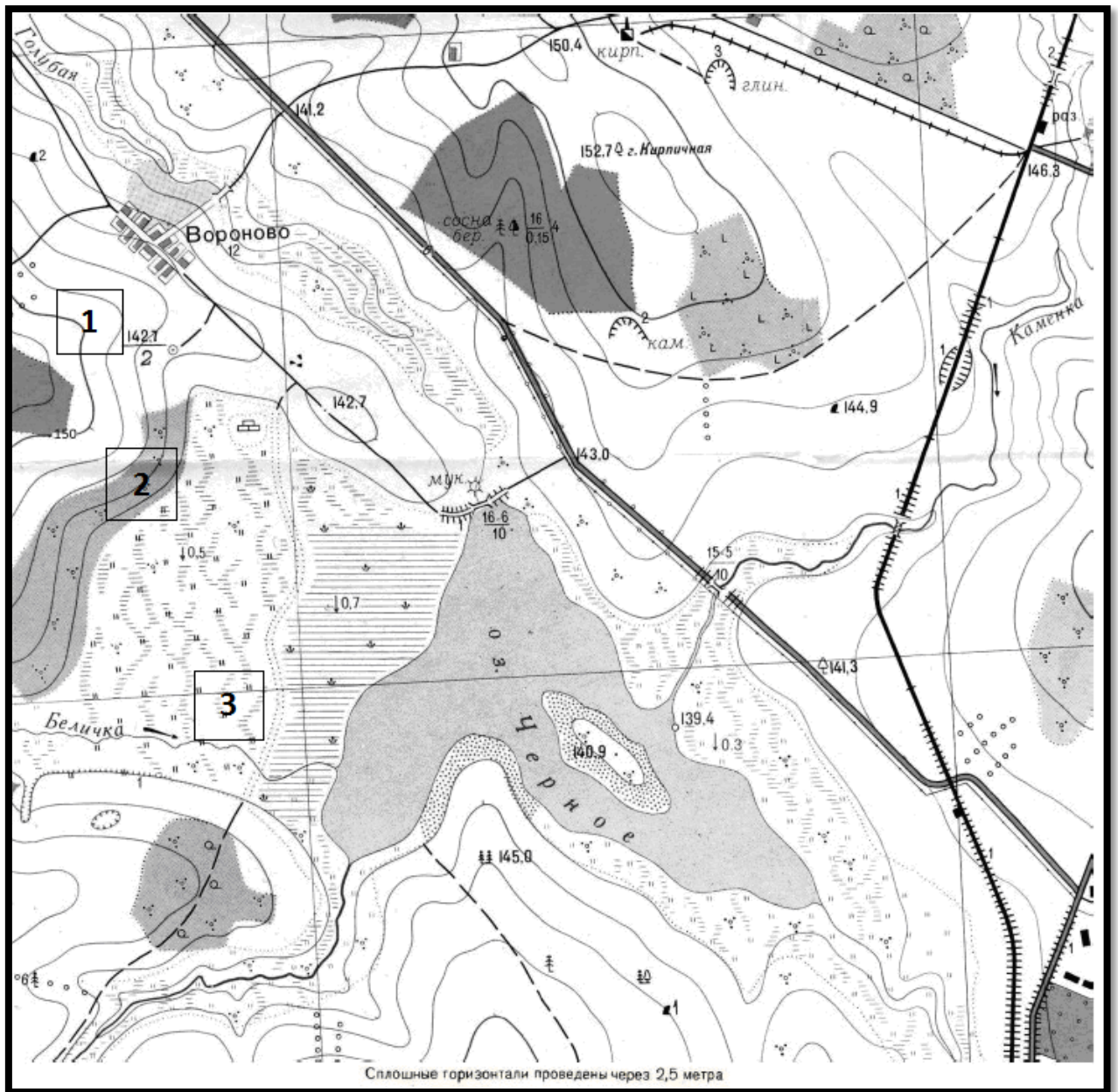
3. Франция

1. Какой тип возрастной структуры (с точки зрения преобладания населения в том или ином возрасте) характерен для каждой из стран? Название стран впишите в таблицу:

№	Тип возрастной структуры	Страны
1	Очень старое, убывающее население (детей примерно 20 %, пожилых – около 30 %)	
2	Молодое, растущее население (детей примерно 40 %, пожилых – около 10 %)	
3	Постаревшее, стационарное население (детей примерно 27 %, пожилых – около 23 %)	

2. В какой из стран при сохранении имеющихся демографических тенденций будет наблюдаться дальнейший рост численности населения? Свой ответ обоснуйте, указав две причины.

Задание 5
(выполняется по фрагменту топографической карты)



1. Определите именованный и численный масштабы карты, если известно, что наибольший размер острова, расположенного на озере Чёрном, составляет 260 м. Ход рассуждений запишите.
2. Определите абсолютную высоту центра населённого пункта Вороново.
3. В каком направлении от населённого пункта Вороново находится устье реки Белички?
4. Определите азимут от центра населённого пункта Вороново на устье реки Белички.
5. Школьники выбирают место для катания на санках с крутой горки. Оцените, какой из участков, обозначенных на карте цифрами 1, 2 и 3, больше всего подходит для этого. Для обоснования своего ответа приведите два довода.

6. Можно ли с юго-восточной окраины населённого пункта Вороново увидеть мукомольную мельницу на северном берегу озера? Ответ обоснуйте.
7. Определите падение реки Каменки, если известно, что абсолютная высота её истока составляет 143 м. Ход рассуждений запишите.